

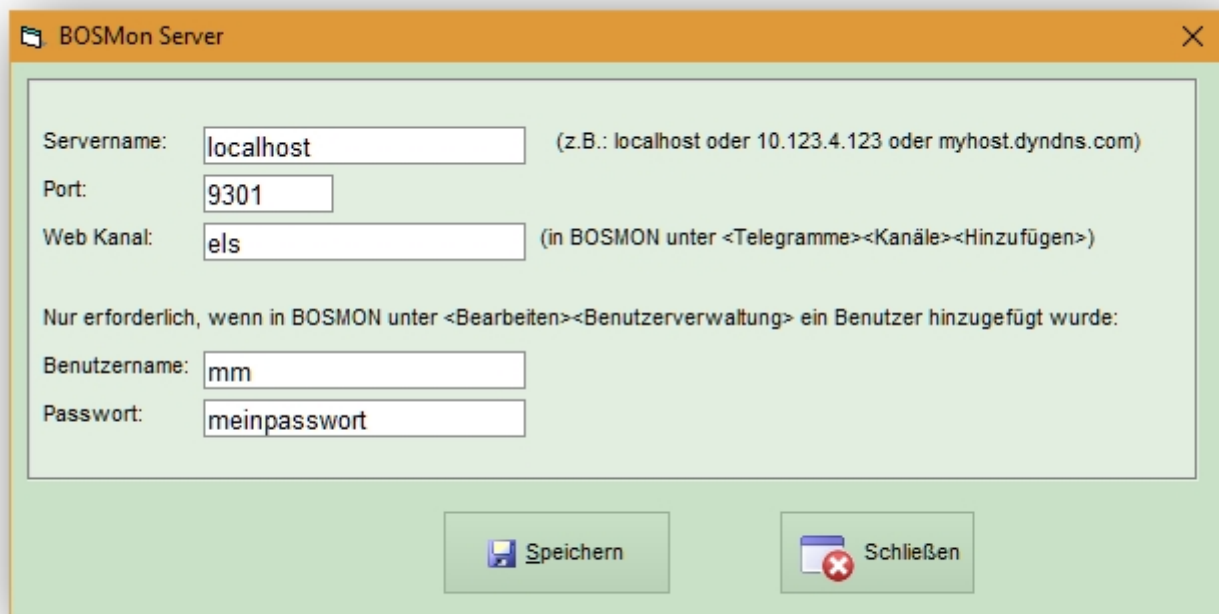
BOSMON

ELS-Professional unterstützt BOSMON auf folgende Weisen:

1) Alarm an BOSMON senden

Ein Alarmtext kann an BOSMON gesendet und dort weiter verarbeitet werden. Dazu wird in ELS-Professional mindesten ein Gerät mit der Geräteart „BOSMON“ erfasst. Bei einer Alarmierung (z.B. durch Doppelklick auf das Fahrzeug, das diesem Gerät zugeteilt wurde), wird der Alarmtext auch an BOSMON übertragen. Im Menü „Schnittstellen“ BOSMON, wird der Servername des PC eingetragen, auf dem BOSMON läuft.

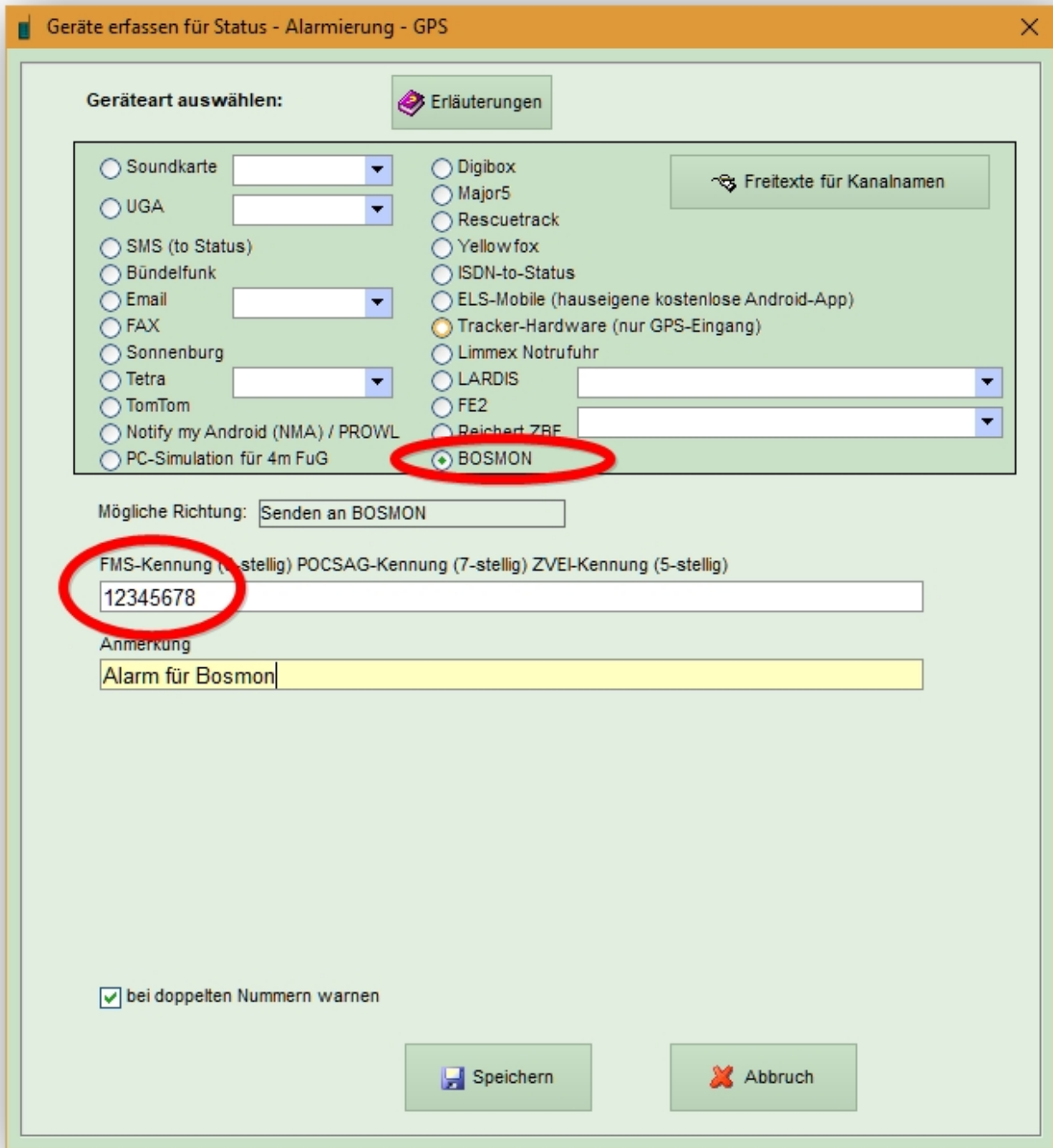
Im Modul „Disposition“ das Menü „Schnittstellen“ → „BOSMON“ aufrufen:



The screenshot shows a window titled "BOSMon Server" with a close button (X) in the top right corner. The window contains several input fields and buttons:

- Servername:** A text box containing "localhost" with a hint "(z.B.: localhost oder 10.123.4.123 oder myhost.dyndns.com)".
- Port:** A text box containing "9301".
- Web Kanal:** A text box containing "els" with a hint "(in BOSMON unter <Telegramme><Kanäle><Hinzufügen>)".
- Nur erforderlich, wenn in BOSMON unter <Bearbeiten><Benutzerverwaltung> ein Benutzer hinzugefügt wurde:** A label for the following fields.
- Benutzername:** A text box containing "mm".
- Passwort:** A text box containing "meinpasswort".
- At the bottom, there are two buttons: "Speichern" (Save) and "Schließen" (Close).

Im Modul „Disposition“ im Menü „Geräte“ → „Neues Gerät“ ein BOSMON-Gerät anlegen



Dieses Gerät muss dann per Drag&Drop einem Einsatzmittel zugeordnet werden. Dieses Einsatzmittel kann dann alarmiert werden und sendet dadurch den Text an BOSMON:

Geräte erfassen und zuordnen

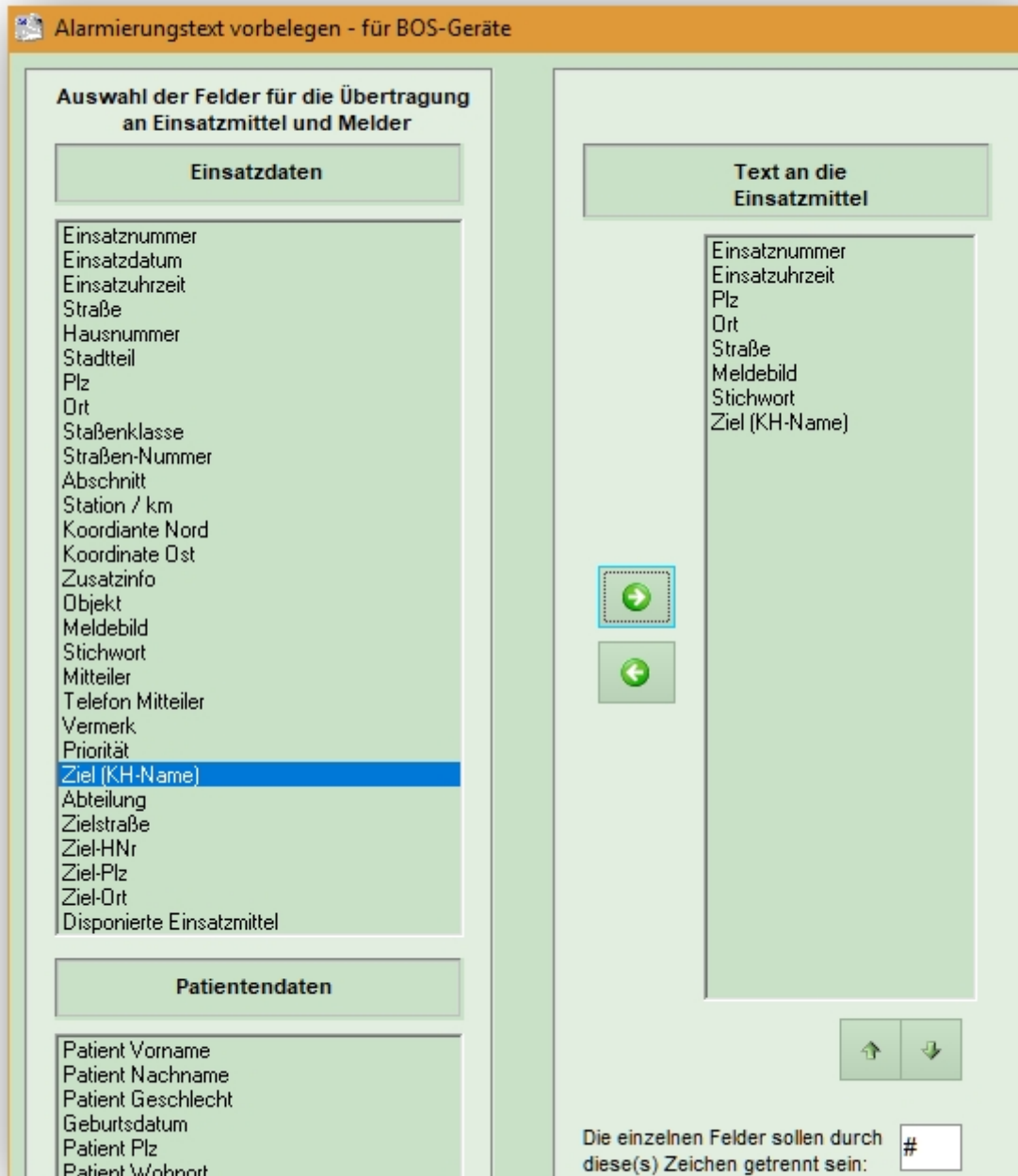
Neues Gerät Ändern Löschen Aufklappen Zusammen Filter:

Geräte-Art	Rufnummer	Hinweis	EM
SK1-I			
SMS(to-Status)			
Email			
Sonnenburg			
Tetra 1			
Tetra 4			
PUSH			
Email PDF			
FREI			
ELS Mobile App			
FE2			
Reichert ZBE			
BOSMON			
	1234567	Müller	K 19-26
	1234568		Test ELS-Mobile

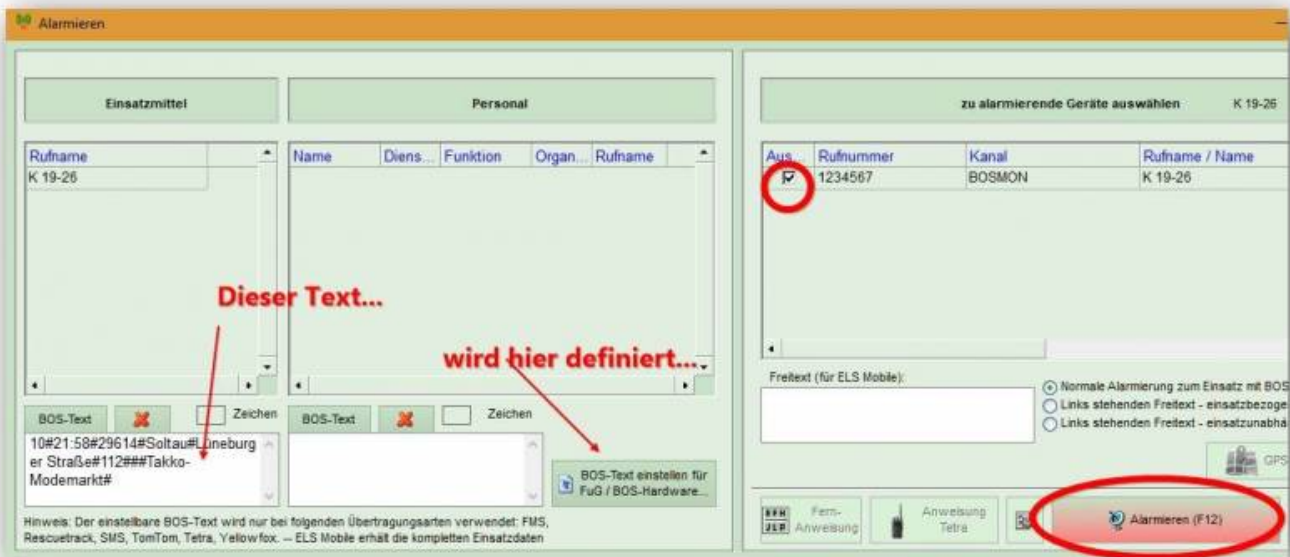
Drag&Drop

Polizeiinspektion Nord			Krankentransporte		VE	Feu
3 P 10-01 Fu	1 P 10-24 FuStW	1 P 10-35 Strei	3 K 19-20 KITW	K 19-30	V 47-10	1 B
3 P 10-20 FuStW	P 10-25	2 P 10-70 Bulli	1 K 19-21 RTW	K 19-31	V 47-11	B
4 P 10-22 FuStW	P 10-26	P 10-80	K 19-22	K 19-32	V 47-12	B
P 10-23 FuStW	P 10-27	P 10-81	K 19-23	K 19-21	V 47-13	B
	P 10-28		1 K 19-24			B
	P 10-29		K 19-26			

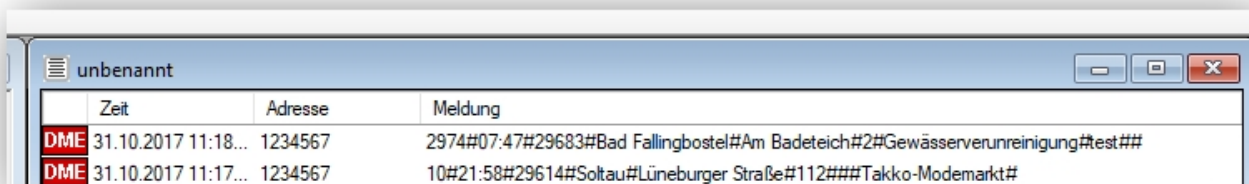
Nun kann das Einsatzmittel per Doppelklick für den aufliegenden Einsatz alarmiert werden. Falls noch nicht geschehen, können im Alarmfenster auch die Textfelder definiert werden, aus dem sich der Alarmtext zusammen setzen soll:



Der Alarm wird ausgeführt:

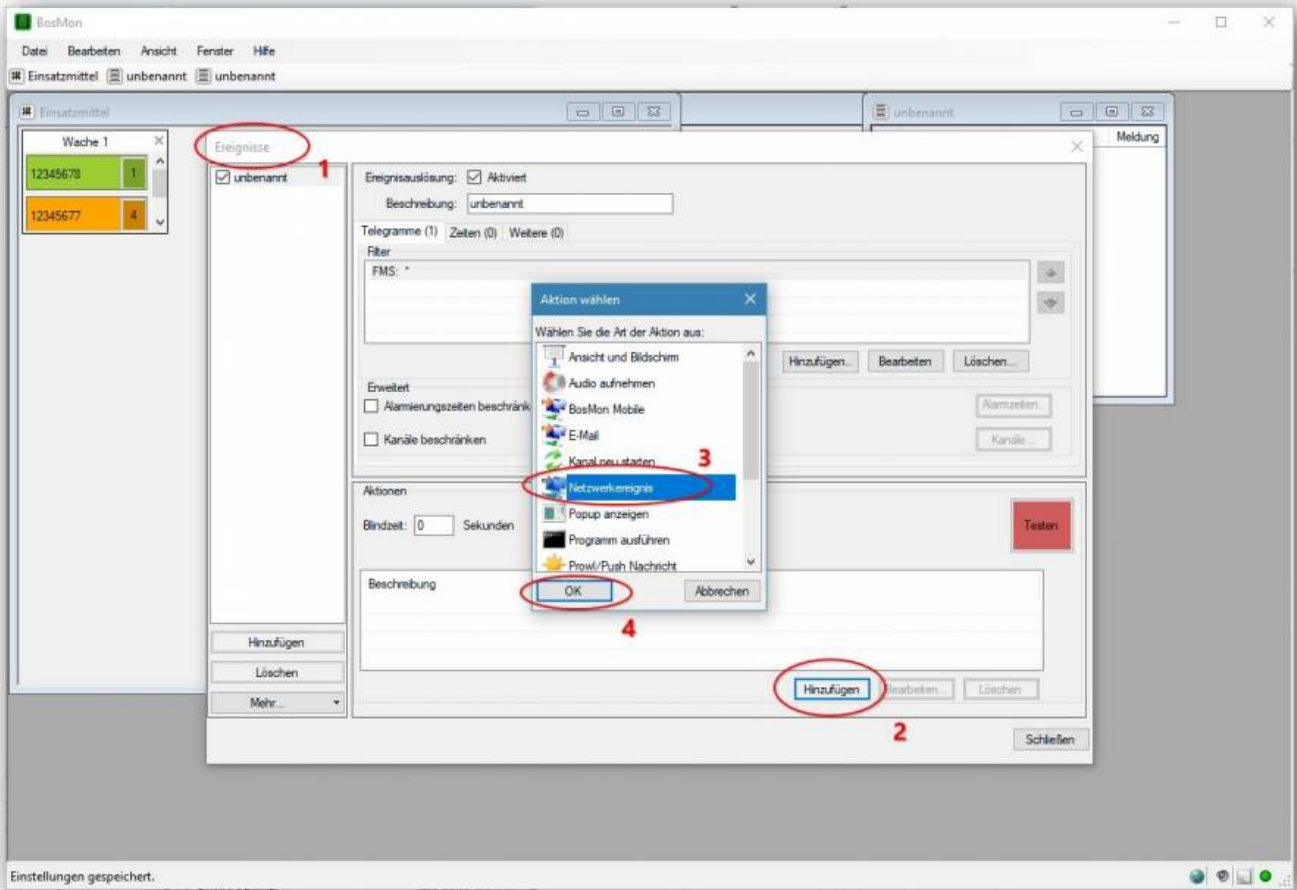


So sieht es dann im BOSMON aus:

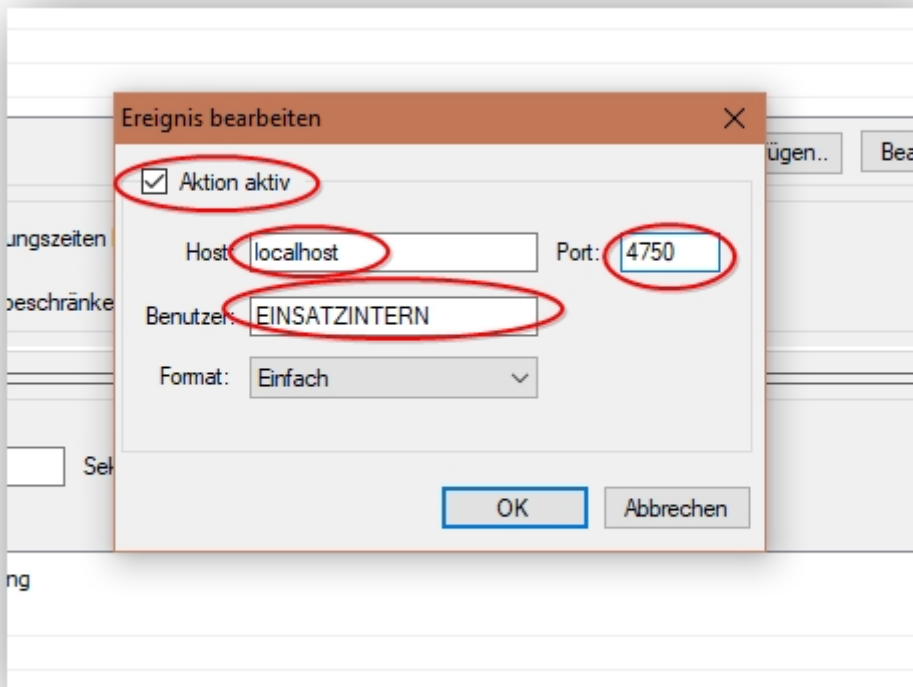


2) Status von BOSMON an ELS-Professional übertragen

In BOSMON im Menü „Bearbeiten“ → „Telegrammereignisse“ mit dem Button „Hinzufügen“ ein neues Netzwerkereignis zufügen:



Nach dem Klick auf „OK“ (4) öffnet sich das Bearbeitungsfenster:



Der Benutzername „EINSATZINTERN“ und der Port „4750“ sind erforderlich.

From:

<http://www.lunasoft.de/dokuwiki/> - **ELS-Professional**

Permanent link:

<http://www.lunasoft.de/dokuwiki/doku.php?id=schnittstellen:bosmon>

Last update: **2017/11/25 15:08**

