

Einsatz auf einem Terminalserver

... ist möglich. Ein Benutzer startet ELS-Professional als „Server“, alle anderen Windows-Benutzer starten ELS-Professional als „Client“.

Zur Erinnerung:

Der **ELS-Professional-Server** erkennt sich daran, dass im Anmeldefenster als Servername dieser Eintrag steht:

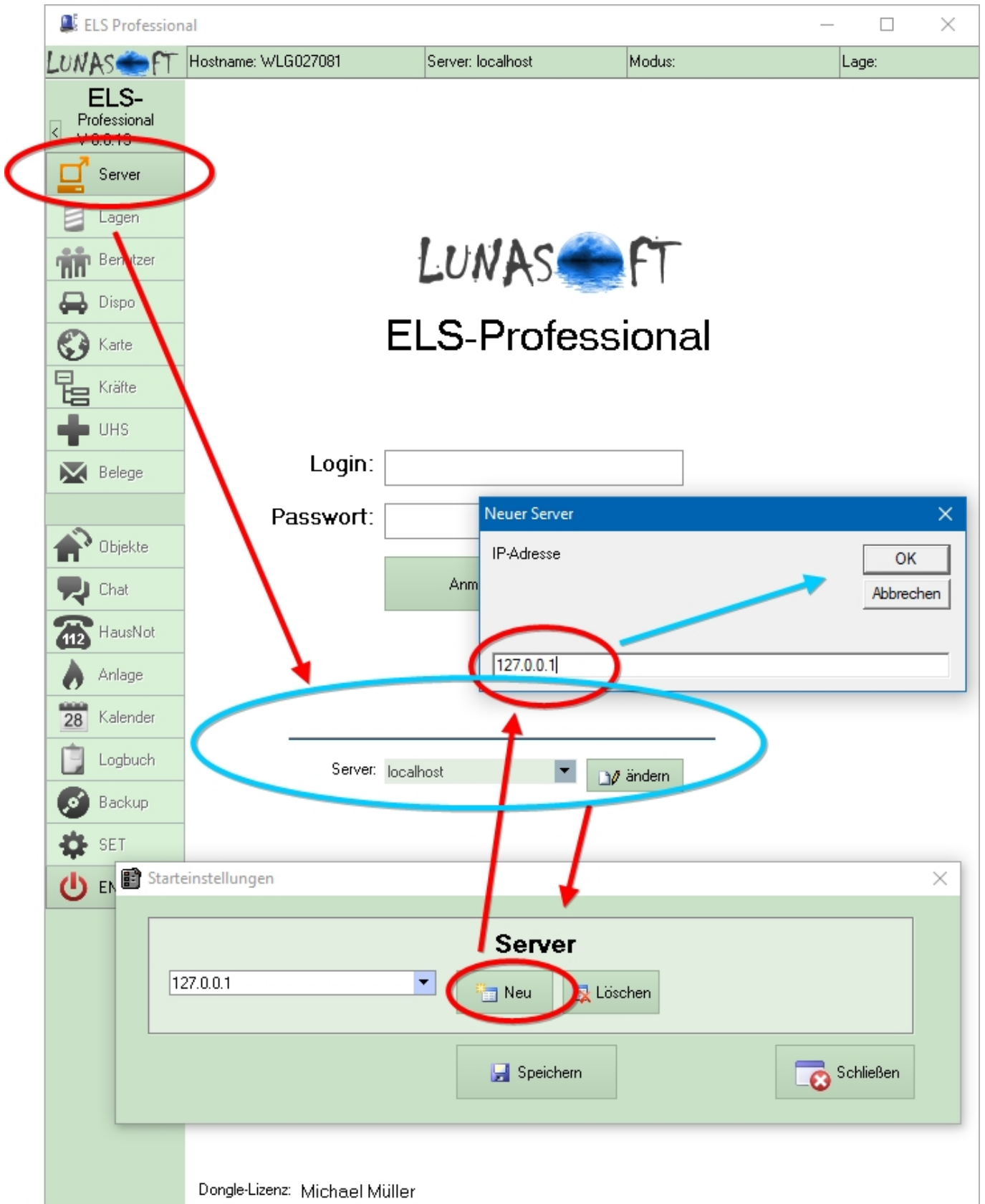
```
localhost
```

Ein **Client** erkennt dass er ein Client ist daran, dass dort nicht „localhost“ steht, sondern der Hostname oder die IP-Adresse des Servers. In diesem Falle wird dort eingetragen:

```
127.0.0.1
```

Zusammengefasst:

Ein ausgewählter Windows-Benutzer startet ELS-Professional und trägt als im Startfenster Servername „localhost“ ein. Alle anderen Windows-Benutzer tragen im Anmeldefenster als Servername „127.0.0.1“ ein.



Für die Registrierung gilt:


Der Registriervorgang für Terminal-Server-Lizenzen unterscheidet sich etwas von der normalen Lizenzierung. Der Kunde gibt im Menü „SET“ → Registrierung an, wie viele Lizenzen er benötigt. Entsprechend dieser Anzahl erhält der Kunden einen Registrierkey:


3) Terminalserver-Lizenz


Registriercode:


Anzahl Lizenzen:

Registrierkey:

 Code in die Zwischenablage

 Registrieren

 Reg-löschen

 Schließen

From:
<http://www.lunasoft.de/dokuwiki/> - **ELS-Professional**

Permanent link:
<http://www.lunasoft.de/dokuwiki/doku.php?id=netzwerk:terminal>

Last update: **2017/11/25 15:08**

